

## ROBUUST



### Behouden en versterken externe verbindingen en relaties

Voor de economische positie van de regio is de bereikbaarheid tussen de regio en andere regio's essentieel. De belangrijke externe aders voor de regio zijn de A28, de A50 en de spoorverbinding Amersfoort - Zwolle. Door toenemende economische groei staat de doorstroming op de intensief gebruikte vervoersas, de A28, onder druk. Verbeteren van de doorstroming is noodzakelijk voor de regio en voor de rest van Nederland. Voor de bereikbaarheid is ook een intercitystop in Harderwijk gewenst. De spoorlijn Amersfoort - Zwolle voorziet in een belangrijke verbinding voor inwoners die in de Randstad of in de regio Zwolle werken. De spoorlijn in combinatie met intercity station Harderwijk biedt een alternatief voor de al drukke autoweg A28. De derde opgave binnen externe verbindingen is de verbinding met Lelystad Airport. In 2020 gaat Lelystad Airport vluchten van Schiphol overnemen. Kansen voor de regio voor de werkgelegenheid en toeristisch product. Om deze kansen te kunnen benutten is een betere en snellere verbinding met Airport Lelystad belangrijk, vooral via Harderwijk en via Zwolle - Kampen, maar ook de provinciale weg vanaf de A28 naar Flevoland en de leefbaarheid in kernen zoals 't Harde en Oostendorp zal steeds meer onder druk komen te staan.

## DUURZAAM



### Regionaal verbindend openbaar vervoer (Randstadspoor)

Het verknopen en bundelen van OV-stromen blijft onveranderd belangrijk voor de samenwerkende gemeenten. De invoering van het Randstadspoor (frequenter, snellere spoorverbinding tussen Noord-Veluwe en Amersfoort) is daar een uitwerking van. Hierbij vragen de gelijkvloerse kruisingen met het spoor aandacht. Door de frequentieverhoging zijn er langere dichtlijgtijden, met gevolgen voor de leefbaarheid van de kernen. Voor de regionale bereikbaarheid is het behouden en vernieuwen van hoogwaardig openbaar vervoer naar Zwolle, Lelystad en Apeldoorn van belang. Tevens wordt de innovatiekracht van de regio benut voor een slimme en schone mobiliteit. Zo faciliteert de regio in de pilot om de remenergie van treinen om te zetten naar stroom voor elektrische bussen. De bussen laden op door de vrijgekomen remenergie van treinen.



### Overstap naar schone mobiliteit

In 2050 is de regio klimaatneutraal, mobiliteit levert hieraan ook een bijdrage. De regio zet in op slimme en schone mobiliteit. Enerzijds door technologie te faciliteren en te stimuleren, anderzijds door het mobiliteitsgedrag van de inwoners van de regio te beïnvloeden. Nieuwe technologieën gaan snel en de regio volgt deze ontwikkelingen. De eerste stap is voldoende laadinfrastructuur te bieden voor auto's en fietsen. Dit doen we samen met provincie Gelderland. Met het aanstellen van een mobiliteitsmakelaar worden bedrijven gestimuleerd om te kijken naar hun mobiliteitsbeleid (werkgeversaanpak). De bedrijfsmakelaar bouwt onder andere een netwerk op van bedrijven en rolt gedragscampagnes uit.



### Een toekomstbestendig en veilig fietsnetwerk

De fiets heeft een belangrijke rol in het behalen van slimme en schone mobiliteit. Er zijn volop kansen om het fietsgebruik te intensiveren met alle nieuwe ontwikkelingen rondom de 'fiets', zoals de e-bike. Veilige fietsverbindingen zijn cruciaal bij het stimuleren van het fietsgebruik. Verkeersveiligheid heeft extra aandacht bij doelgroepen als ouderen en jongeren (schoolroutes). De regio gaat voor comfortabele, veilige en directe fietsroutes, die de ruggengraat van het netwerk vormen: de snelle fietsverbindingen Zwolle - Harderwijk - Amersfoort (via de Zuiderzeestraatweg) en Apeldoorn - Zwolle. De regio zet in samenwerking met regio Zwolle ook in op snelle fietsverbinding tussen Elburg en Kampen en tussen Elburg en Dronten. Snelle fietsverbindingen zijn wenselijk tussen kernen groter dan 10.000 inwoners en het dichtstbijzijnde station (zoals Elburg - 't Harde). Fietsen is tevens een belangrijk onderdeel van het toeristisch product. De regio werkt samen aan een kwalitatief hoogwaardig recreatief fietsnetwerk. Zowel aan voorzieningen, zoals stallingen, rustpunten en knooppuntenroute, als de infrastructuur in orde te hebben.



### Afgewogen investeren in regionale wegen

De leefbaarheid in dorpen en gemeenschappen staat onder druk. Door de spreiding van voorzieningen in onze regio, is aandacht nodig voor de interne verbindingen. Met afgewogen, regionale investeringen in de interne verbindingen wordt de regionale bereikbaarheid en verkeersveiligheid gewaarborgd, denk aan verbeteringen aan de Zuiderzeestraatweg of de dwarsverbindingen over de Veluwe. Verder zorgt het toenemende autoverkeer voor toenemende verkeersleefbaarheidsproblemen (geluid, oversteekbaarheid), met name op de provinciale komtraverses. Rondwegen om de kernen zijn daarvoor een denkbare oplossingsrichting. Een integrale afweging bij deze investeringen is nodig om de leefbaarheid in de kernen te borgen. Het regionale bedrijventerrein H2O behoeft goede aansluitingen op de transportassen A28 en A50 voor de economische infrastructuur.

## SLIM



### Complete mobiliteitsketen van deur tot deur

Door nieuwe, technologische ontwikkelingen en de beschikbaarheid van data verandert mobiliteit. Zo ontstaat nieuw aanbod van vervoer en nieuwe diensten van mobiliteit. Met behulp van informatie kan reisgedrag beïnvloed worden en verkeersstromen worden geoptimaliseerd. Ook zijn slimmere oplossingen te vinden voor geleiden van verkeersstromen, bijvoorbeeld door middel van dynamische routebegeleiding bij filevorming op de A28 en A50. Zodat verkeer wordt begeleid en het onderliggende wegennet minder wordt belast. Stations en transferia worden in de regio belangrijke overstappunten tussen vervoersmodaliteiten. De deelfietsen worden een steeds populairder vervoersmiddel, in de regio is er het fietsdeelsysteem 'KeoBike' (Syntus) opgezet als voor- en natransport voor frequente reizigers. De regio volgt provinciale en landelijke ontwikkelingen zoals, Mobility as a Service (Maas).



### Basismobiliteit op orde

De regio vindt het belangrijk dat alle inwoners kunnen participeren in de samenleving. Dit betekent dat voor alle inwoners voorzieningen, werk en onderwijs bereikbaar moeten zijn. Gezocht wordt naar efficiëntie van openbaar vervoer, om 'lege bussen' te voorkomen. Gezien de spreiding van voorzieningen in de regio, is het belangrijk dat iedereen toegang heeft tot mobiliteit. Deze basismobiliteit moet op orde blijven. Basismobiliteit is een concept waarin doelgroepen vervoer, regiotaxi ViaVé, buurtbus, PlusOV etc. worden gecombineerd. Basismobiliteit wordt vraagafhankelijker ingezet (flexnet). De regio werkt hierin samen met de provincie, als concessieverlener. Dit vraagt afstemming over de begin- en eindtijden van de beschikbaarheid van vervoer.



### Vindbaarheid en herkenbaarheid voorzieningen

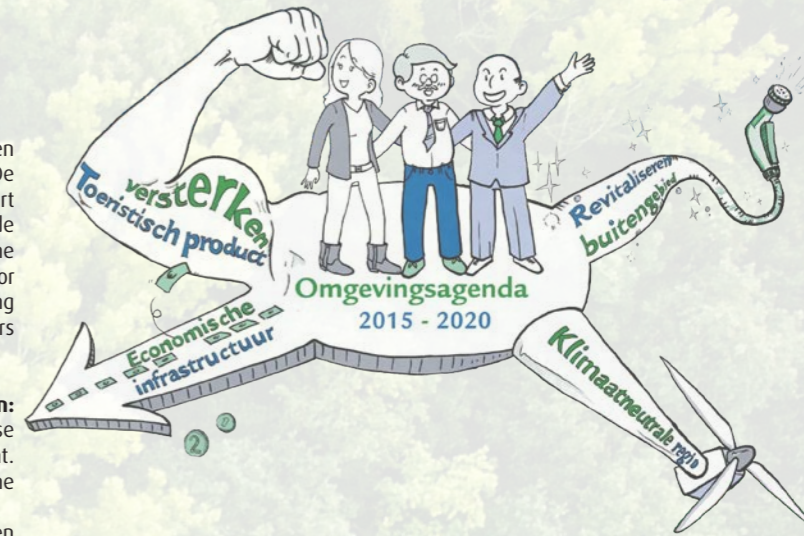
Voor toeristen moet de regio aantrekkelijk en bereikbaar zijn, zodat zij de regio optimaal beleven. De regio beschikt over verschillende publiekstrekkingen als Dolfinarium, recreatiegebieden als het Veluwemeer en de Veluwe en karakteristieke Hanzesteden als Elburg, Hattem en Harderwijk. De vindbaarheid van dit soort voorzieningen begint al thuis bij de keuze waar de bezoeker naar toe gaat (wat wordt mijn bestemming), hoe de bezoeker er komt (auto, ov, fiets, combinatie) en gaat onderweg verder: is er een handige route, kan ik me oriënteren en weet ik wanneer ik op mijn bestemming ben. Voor de regio liggen kansen om de entrees te verbeteren, zodat zowel naar de regio toe, als in de regio de bestemmingen goed te vinden zijn en toeristen een prettig verblijf hebben in onze regio. Het is ook belangrijk dat de voorzieningen in de dorpskernen vindbaar blijven door de inwoners.

# EEN BEREIKBAARHEIDS AGENDA VOOR NOORD VELUWE

De Noord-Veluwe kenmerkt zich door rust, ruimte, prachtige natuur en landschappen, rijke cultuurhistorie en landelijke gelegen dorpen. De regio is een scharnierpunt tussen de stedelijke regio's Zwolle, Amersfoort en Lelystad, langs de A28: een belangrijke ontwikkelingsas tussen de Randstad en het noorden van Nederland. De gunstige geografische ligging maakt Noord-Veluwe tot een aantrekkelijk vestigingsgebied voor bedrijven. De infrastructuur is de basis voor economische ontwikkeling en behoud van werkgelegenheid, belangrijk voor inwoners, werknemers en bedrijven.

### Om de kracht van de regio te versterken, werkt de regio samen aan:

- **Een sterk toeristisch product:** de regio focust zich op de binnenlandse én buitenlandse toerist en wil dat het aantal bezoekers toeneemt. De Veluwe is één van de grootste en belangrijkste toeristische bestemmingen in Nederland.
- **Een vitaal buitengebied:** de leefbaarheid in dorpen en gemeenschappen staan onder druk, een vitaal buitengebied is belangrijk voor de regio.
- **Een optimale economische infrastructuur:** bereikbaarheid is een absolute voorwaarde voor de economische positie van de regio tussen de verschillende stedelijke regio's.
- **Een klimaatneutraal regio:** met het internationale klimaatakkoord, zijn ook wij in 2050 klimaatneutraal.



Deze bereikbaarheidsagenda draagt bij aan de vier doelen van de regio. Zaken worden regionaal opgepakt als een gebiedsgerichte in plaats van lokale of in kleinere verbanden worden opgepakt. Leidend zijn de inhoud van de problematiek, de behoeften van inwoners en de slagkracht die nodig is. Het is een samenspel tussen ondernemers, kennisinstellingen en overheid, waarbij de samenwerking actief wordt opgezocht om de bereikbaarheid van de regio te verbeteren. **Door samenwerking van de gemeenten Putten, Ermelo, Harderwijk, Nunspeet, Elburg, Oldebroek, Hattem en Heerde zijn onderstaande acht opgaven geformuleerd om de bereikbaarheid te verbeteren.**

### ROBUUSTE OPGAVEN



Behouden en versterken externe verbindingen en relaties



Afgewogen investeren in regionale wegen

### DUURZAME OPGAVEN



Overstap naar schone mobiliteit



Toekomstbestendig en veilig fietsnetwerk



Regionaal verbindend openbaar vervoer (Randstadspoor)

### SLIMME OPGAVEN



Complete mobiliteitsketen van deur tot deur



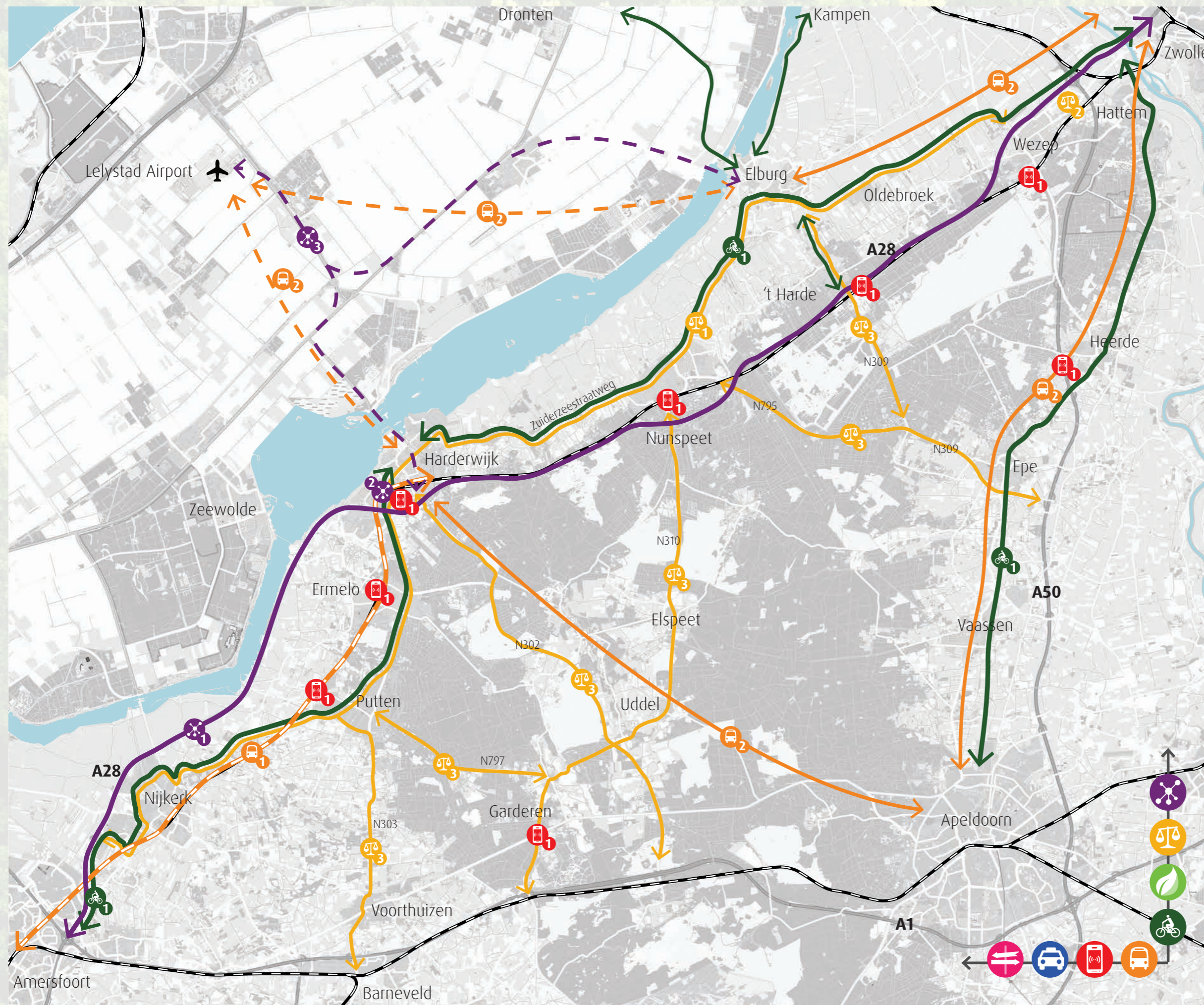
Basismobiliteit op orde



Vindbaarheid en herkenbaarheid voorzieningen



# BEREIKBAARHEIDSAGENDA - IN KAART EN IN BEELD



## Behouden en versterken externe verbindingen en relaties

- 1 A28
- 2 IC stop Harderwijk
- 3 Verbinding naar Airport Lelystad

## Afgewogen investeren in regionale wegen

- 1 Zuiderzeestraatweg
- 2 Ontsluiting H20
- 3 Dwarsverbindingen over de Veluwe

## Overstap naar schone mobiliteit

- Laadinfrastructuur fiets/auto (technologie)
- Gedragbeïnvloeding (sociaal)

## Toekomstbestendig en veilig fietsnetwerk

- Veilige fietsverbindingen voor alle doelgroepen (o.a. ouderen, scholieren)
- 1 Snelfietsroutes: (Zwolle-Harderwijk-Amersfoort/ Apeldoorn-Zwolle)
- Recreatief fietsnetwerk (voorzieningen en infrastructuur)

## Regionaal verbindend openbaar vervoer (Randstadspoor)

- 1 Spoorfrequentie Noord-Veluwe - Amersfoort
- 2 Openbaar vervoer naar Zwolle, Lelystad en Apeldoorn

## Complete mobiliteitsketen van deur tot deur

- 1 Transferia en overstappunten
- Deelfietsen
- MaaS

## Basismobiliteit op orde

## Vindbaarheid en herkenbaarheid voorzieningen

- Publiekstrekking (attracties)
- Recreatiegebieden (water en Veluwe)
- Dorpskernen

- 1 Locatiespecifiek
- Regio breed