

# HOGER SPRINGEN KRACHTIGER LANDEN

Investeer met ons in de Achterhoek



Aanvraag Regio Deal tranche 5

# Inhoudsopgave

Kracht	3
Opgaven en urgentie	3
Aanpak	5
Sociale innovaties	6
1. Leefbare gemeenschappen	7
1.1 Gezondheid voorop	
1.2 Publieke mobiliteitsaanpak	
1.3 Bouwen naar Achterhoekse identiteit	
1.4 Datagedreven Achterhoek	
2. Toekomstbestendige arbeidsmarkt	9
2.1 Inclusieve arbeidsmarkt	
2.2 Bestrijding arbeidsmarktkrapte	
3. Duurzame economie	11
3.1 Verdienvermogen breed bedrijfsleven	
3.2 Biobased Achterhoek	
3.3 Innovatieve woningbouw	
3.4 Slimme energiegemeenschappen	
3.5 Toekomstige landbouw & duurzame voedselsystemen	
Governance: organisatie en samenwerking	15
Financiën	16

# Kracht

De Achterhoek wordt alom geprezen om haar innovatiekracht, deelcultuur en samenwerking. Dit uit zich in de vele coöperaties die de regio rijk is en een top-3 plek in Nederland op het gebied van octrooien. En dankzij onze unieke governance weten overheden, ondernemers en maatschappelijke organisaties elkaar door alle lagen heen te vinden. De Achterhoek is een regio waar alle ingrediënten aanwezig zijn om in brede welvaart te leven, te delen en te ontwikkelen. Een regio die economisch groeit, de grens als kans ziet, die groeit qua inwoneraantal en een regio die volop experimenteert. Ondernemers, organisaties en overheden hebben samen de Achterhoek Visie 2030 'Ruimte voor innovatie, groeien in kwaliteit' opgesteld, die laat zien voor welke grote opgaven we staan en waar we vanuit onze eigen kracht aan werken.

## Opgaven en urgenties

We focussen voor deze Regio Deal op een viertal opgaven en urgenties, die onze brede welvaart onder grote druk zetten: versnelde vergrijzing & ontgroening, grote opgaven in het landelijk gebied, de krapte op onze arbeidsmarkt en een rem op de groei van ons mkb (mede veroorzaakt door slechte bereikbaarheid en woningtekort). Stuk voor stuk opgaven die niet los van elkaar gezien kunnen worden, maar juist een versterkende uitwerking op elkaar hebben. Opgaven die landelijk spelen, maar in de Achterhoek vele malen groter zijn. De Achterhoek kan en wil daarbij een rol pakken in de paradigmashift 'van de focus op groei naar brede welvaart' en als innovatieregio een voorbeeld zijn voor Nederland. Tegelijkertijd weten we dat het verkleinen van de afstand tussen Rijk en regio geen sinecure is, zoals het rapport 'Elke regio telt!' aantoonst. Ook in de Achterhoek ervaren we dat het, ondanks de gelijke ambities van Rijk en regio, vaak niet lukt om inzet en middelen over en weer te matchen. Veel Rijkssubsidies passen niet bij de schaalgrootte van onze regio: maatwerk ontbreekt of wet- en regelgeving is spelbreker voor innovatie. Het rapport geeft ook de spiraal van verschraling weer, die laat zien hoe een tekort op de ene voorziening een domino-effect teweegbrengt op andere terreinen. Rijk en regio kunnen en moeten samen investeren om de Achterhoek uit deze spiraal te houden. Dit vraagt om structureel anders handelen en investeren.

## URGENTIE:

### Voorzieningen onder druk door vergrijzing en ontgroening

Onze regio groeit, maar heeft te maken met vergrijzing en ontgroening. Dit is weliswaar in lijn met de landelijke trend, alleen gaat het in de Achterhoek veel sneller, is er sprake van dubbele vergrijzing. Zo is het aandeel 50-plussers in de Achterhoek sinds 2007 met 11% gestegen naar 48% (landelijk van 6% naar 40%) en nam het aandeel jongeren met 5% af naar 18% (landelijk van 3% naar 19%).<sup>1</sup> Deze ontwikkeling heeft grote invloed op de leefbaarheid en wendbaarheid van onze samenleving. De toegang tot en kwaliteit van zorg, passend woonaanbod en ov-netwerk (dat al te maken heeft met structurele tekorten) zijn hierdoor steeds minder vanzelfsprekend. Het raakt direct aan kwaliteit van wonen, werken en leven, onze brede welvaart. Uit onze monitor blijkt daarnaast dat we qua economie weliswaar vooruitgaan, maar wat betreft gezondheid achteruit. Terwijl dit laatste in belangrijke mate het geluk van onze inwoners bepaalt, voor inwoners de belangrijkste factor voor brede welvaart is.<sup>2</sup>



<sup>1</sup> Cijfers afkomstig van CBS en verwerkt in de Achterhoek Monitor 2022/2023

<sup>2</sup> Cijfers uit Brede welvaart in de Achterhoek, 2022, panelonderzoek in opdracht van provincie Gelderland

## Toenemende krapte op de arbeidsmarkt



De Achterhoek komt - mede door de vergrijzing en ontgroening - jaarlijks 1900 arbeidskrachten tekort, een veel groter tekort dan in de omliggende regio's. Vooral in ICT, techniek, zorg en onderwijs. Het onbenut arbeidspotentieel in de Achterhoek is ruim 9% van de bevolking tussen 15 en 75 jaar.<sup>1</sup> Om de arbeidsparticipatie te verhogen moeten we én arbeidskrachten aantrekken én inzetten op begeleiding en scholing van het onbenut potentieel. Maar daarmee redden we het niet. Het tekort is zo groot dat we echt naar een maatschappelijke transitie toe moeten, waarbij we accepteren dat we het met minder menskracht op de werkvloer moeten doen en meer technologische innovaties. Heel Nederland zal hier uiteindelijk mee te maken krijgen.

## Rem op de groei van ons MKB

De Achterhoek is nu een economisch krachtige, innovatieve regio met een bovengemiddeld groeiende arbeidsproductiviteit, maar dit staat onder druk. Onze mkb-bedrijven, vaak gevestigd in kleine kernen, groeien hard, duurzaam en innovatief. De keerzijde is een steeds groter tekort aan woningen en gebrek aan goede bereikbaarheid voor deze bedrijven, wat het aantrekken van personeel naast vergrijzing en ontgroening een nog groter probleem maakt. De Achterhoek kent een negatieve pendelbalans van meer dan 12.000 werknemers: meer mensen uit de Achterhoek werken buiten de regio dan van buiten de regio in de Achterhoek werken.<sup>1</sup> Dit zet een rem op de groei en vraagt om meer integrale oplossingen voor wonen, werken én bereikbaarheid. Om (mondiale) ontwikkelingen bij te blijven, zijn nieuwe businessmodellen en nieuw werkgeverschap bij onze bedrijven en organisaties nodig. Lange termijn-focus en investeringen op innovatie van leidende Achterhoekse (familie)bedrijven en kleinere mkb-bedrijven zijn niet vanzelfsprekend. Equity-overnames vormen een risico voor de binding (belangrijk voor onze brede welvaart) tussen bedrijfsleven en lokale gemeenschappen.



## Klimaat en landelijk gebied onder druk

Ons landelijk gebied staat onder druk door maatschappelijke opgaven als de energietransitie, de woningbouwopgave, de landbouwtransitie, droogte en herstel van de biodiversiteit. Deze opgaven hebben veel ruimtelijke consequenties; tegelijkertijd willen wij ons waardevolle coulisselandschap behouden. We moeten groenere keuzes maken in wonen, mobiliteit en landbouw, passend bij het Achterhoekse DNA. Daarnaast vraagt klimaatverandering van ons andere manieren om energie op te wekken en onze huizen te verwarmen, met meer aandacht voor circulariteit bij materialen (biobased) in de industrie, de bouw en bij voedselproductie. Vooral bij de gebouwde omgeving in de Achterhoek zien we een te hoog percentage aan CO<sub>2</sub>-uitstoot (43% tegenover 34% landelijk in 2020).<sup>3</sup>

<sup>1</sup> Cijfers afkomstig van CBS en verwerkt in de *Achterhoek Monitor 2022/2023*

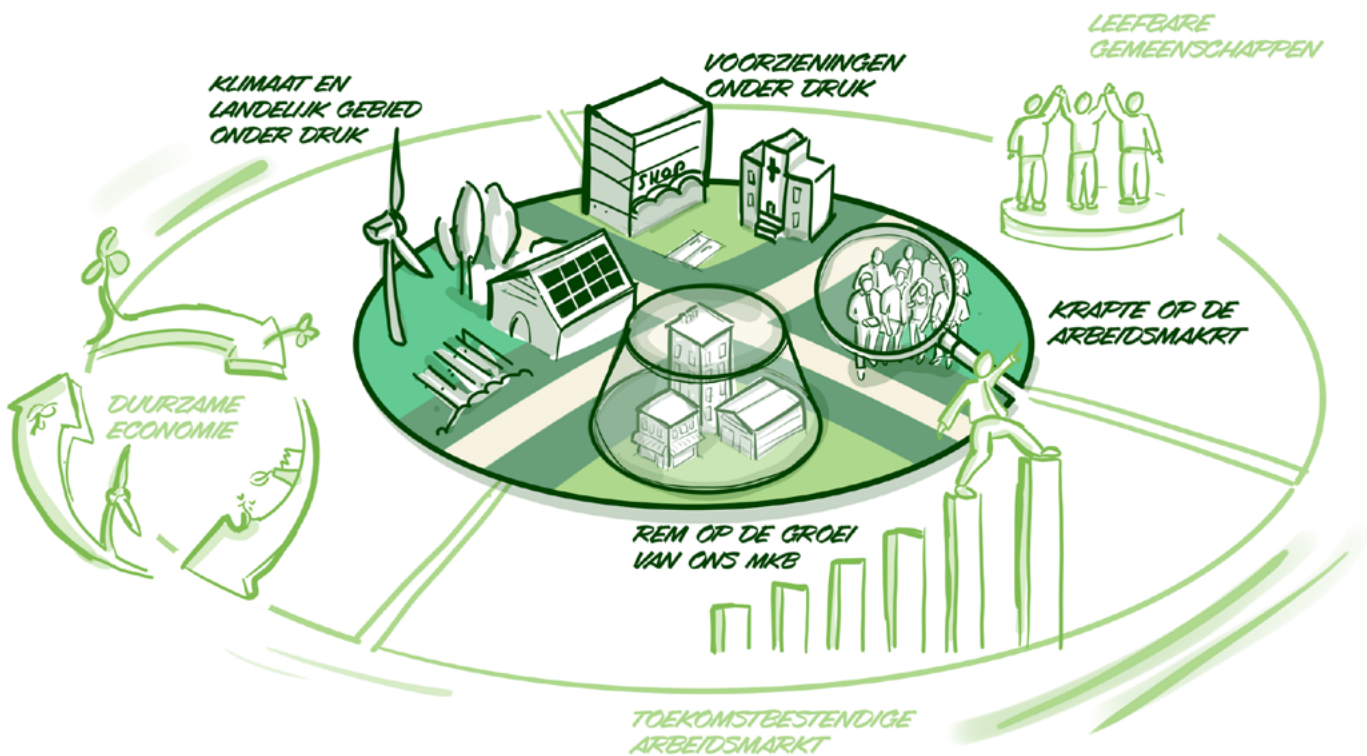
<sup>3</sup> Cijfers afkomstig uit *Klimaatmonitor 2022* en verwerkt in de *Achterhoek Monitor 2022/2023*



# Aanpak

Met de Regio Deal richten we ons op een integrale aanpak van de opgaven, waarin meerdere onderwerpen centraal staan die niet los van elkaar gezien kunnen worden. Zo is onze aanpak voor het brede mkb niet alleen van belang voor de economische ontwikkeling, maar verbonden met de aanpak op de arbeidsmarkt, duurzaamheid en circulariteit. En is in het verlengde daarvan onze publieke mobiliteitsaanpak weer van invloed op een goede bereikbaarheid van onder meer ons mkb, maar zorgt het ook voor een aantrekkelijke woonomgeving en gezonde inwoners. Daarnaast sluiten we met onze aanpak aan bij de opgaven in het landelijk gebied, zoals opgenomen in het regio arrangement, het Gelderse coalitieakkoord en de ambities van het Rijk. Om hierop te sturen werken we met elf springplanken die integraal effect hebben op het versterken van leefbare gemeenschappen (doelgroep inwoners), een toekomstbestendige arbeidsmarkt (doelgroep werknemers/werkgevers) en een duurzame economie (doelgroep werkgevers/ondernemers). Samen met het Rijk, de provincie en onze drie O-samenwerking maken we daarmee de Achterhoek veerkrachtiger

voor de toekomst. Door met elkaar hoger te springen en krachtiger te landen. De vorige Regio Deal hebben we succesvol afgesloten met tientallen projecten die structureel geborgd zijn en een cofinanciering van ruim 70%. Toch is op een aantal thema's en projecten een doorontwikkeling of verbreding gewenst in deze aanvraag (bijvoorbeeld de doorontwikkelingen van de aanpak mobiliteit, het Grensland College en de experimenteerregio Kringlooplandbouw). Met deze Regio Deal sluiten we ook vraag en aanbod tussen Rijk en regio beter op elkaar aan, maken we processen voor de toekomst structureel eenvoudiger en benutten we elkaars kracht en expertise optimaal, ook aansluitend bij ander Rijksbeleid. Voor bijvoorbeeld de springplanken rondom woningbouw, energiegemeenschappen en landbouw geldt dat deze niet uit bestaande Rijksmiddelen (zoals de Woondeals en gelden voor de energietransitie en stikstofaanpak) gefinancierd kunnen worden, maar juist een aanvullende of versterkende werking hierop hebben. Op pagina 15 van deze aanvraag leest u hoe de aansturing vanuit onze governance is georganiseerd.

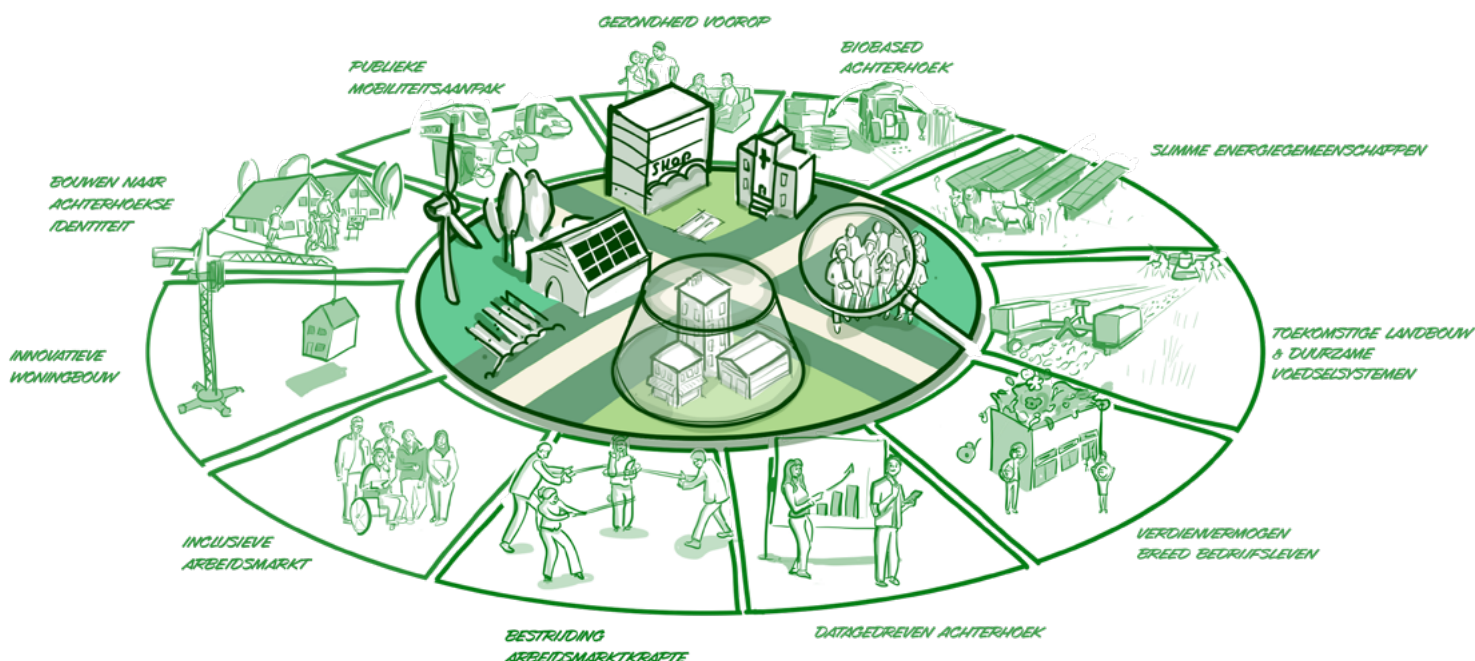


Figuur 1: Relatie tussen urgenties en pijlers.

# Sociale innovaties

Voor de structurele borging en integratie passen we in deze Regio Deal veel sociale innovaties toe: vernieuwende proposities (samenwerkingsvormen die meer ondernemerschap en minder bureaucratie beogen) om tot maatschappelijke meerwaarde te komen. Enkele voorbeelden zijn onze aanpak publieke mobiliteit, zorgcorporaties, innovatie woningbouw, energie-gemeenschappen en Biobased Achterhoek. We vragen het Rijk nadrukkelijk om hierin als volwaardig partner (en met haar specifieke expertises) deel te nemen, ook voor

de langere termijn. Dit zorgt voor structurele borging van de samenwerking Rijk-regio en voor het opschalen van innovaties naar andere gebieden. En daarnaast voor het aanpassen van het instrumentarium, zoals beoogd in de springplanken Inclusieve arbeidsmarkt en Bouwen naar Achterhoekse identiteit. Alle springplanken hanteren een werkwijze die structureel de koppelkansen met Rijksbrede opgaven en budgetten versterkt en dragen bij aan het versterken en optimaliseren van andere Rijksdoelen (zoals IZA en Woondeals).



Figuur 2: Relatie tussen urgenties en springplanken.

# 1. Leefbare gemeenschappen

Landelijk staan de toegankelijkheid en beschikbaarheid van zorg en woningen onder druk en zijn investeringen in (harde) infrastructuur steeds minder vanzelfsprekend. Voor een rurale regio als de Achterhoek, met veel kleine kernen en een groot buitengebied, is deze druk nog groter. Voorzieningen liggen verspreid en onze ov-verbindingen zijn dun en uitgestrekt. Inwoners zijn meer dan elders afhankelijk van eigen vervoer. De mobiliteitsopgave is daarmee complex. Tegelijkertijd koesteren we onze traditie van samenwerken en betrokkenheid. We willen ervoor zorgen dat iedereen mee kan blijven doen, inwoners eigen regie voeren over hoe ze zich verplaatsen, welke zorg ze krijgen, waar ze wonen en wat ze digitaal delen. De dorp-deals die de provincie Gelderland wil sluiten, passen goed bij deze ambitie en willen we dan ook graag benutten.



**Doelgroep:** inwoners

**Doel:** We gaan voor een transitie van zorg naar gezondheid en een grotere (ervaren) gezondheid. We willen een dekkend vervoersaanbod creëren voor iedereen. We willen data benutten en maatschappelijk laten renderen. We willen dat er voor alle inwoners een passend woningaanbod is, zodat de leefbaarheid, de voorzieningen en de woon-werkpendel op een goed niveau blijven.

## 1.1 Springplank Gezondheid voorop

De Achterhoek versterkt de beweging die vanuit het Integraal Zorgakkoord is ingezet: het verbeteren van de toegankelijkheid, beschikbaarheid en kwaliteit van zorg. Vanuit het Integraal Zorgakkoord werken wij aan impactvolle transformaties in de zorgsector en domein-overstijgende samenwerking. Bij de Regio Deal kiezen we het startpunt van de samenleving en inwoners. In de Achterhoek zijn tal van grotere en kleine initiatieven, waarbij regionale ondersteuning en uitvoeringskracht op het gebied van organiseren, monitoren en financieren essentieel is voor de doorontwikkeling. Daarom geven wij een impuls aan nieuwe samenwerkingsvormen, zoals zorgcorporaties (zoals de corporatie in Mariënveld), en zetten we in op



een gezonde leefomgeving. We zetten sterk in op eigen regie en inwonersbetrokkenheid, met initiatieven om zo lang mogelijk onafhankelijk van zorg te blijven (zoals zorg op afstand). We werken aan positieve gezondheid, sport, meedoen en zingeving: door het steunen van projecten van onderop, die een bijdrage leveren aan gezonde Achterhoekers en die gezondheidsverschillen verkleinen.

### Welke sprongen maken we? (resultaten korte termijn looptijd Regio Deal)

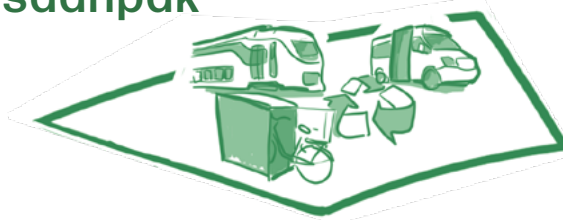
- De infrastructuur voor (lokale) initiatieven op het gebied van anders organiseren, monitoren en financieren van zorg is voor minimaal 5 initiatieven (zoals zorgcorporaties) ondersteund;
- Er is een regionale (digitale) plek ingericht voor inwoners op gebied van eigen regie en ouder worden;
- Er zijn 3 tot 6 innovatiepilots uitgevoerd, zoals 'zorg op afstand', de bijbehorende effectmeting op leefbaarheid is uitgevoerd;
- Er is een stimuleringsfonds van waaruit pilots gezonde leefstijl en positieve gezondheid, waaronder sport, zijn gerealiseerd, ook op het gebied van het verkleinen van gezondheidsachterstanden van kwetsbare groepen. We sluiten hiermee aan bij het landelijke Programma Gezonde Leefomgeving;
- De integratie van regionale data-infrastructuur met een koppeling naar zorg, maatschappij en welzijn is verder ontwikkeld.

### Hoe landt dit en wat is het effect? (resultaten lange termijn en borging)

De ervaren gezondheid van Achterhoekers is toegenomen over de volle breedte en gezondheidsachterstanden zijn verminderd. Achterhoekers scoren beter op de verschillende dimensies van positieve gezondheid. Dit toetsen we aan de hand van onze Gezondste regio populatiemonitor (met een 0-meting bij de start van de Regio Deal). Voor de structurele borging werken we in het kader van het IZA aan een bestuurlijke tafel met daarbij uitvoeringstafels en -netwerken. De projecten dienen als impuls en ter versterking voor dit ecosysteem.


## 1.2 Springplank Publieke mobiliteitsaanpak

De Achterhoek is de eerste rurale MaaS-regio met een coöperatief gedachtegoed. Om de steeds verder toenemende vervoersarmoede te verminderen, kosten van het ov-systeem beheersbaar te houden, inwoners mobiel te houden én het vervoer te verduurzamen, pakken we de publieke mobiliteit in de Achterhoek anders aan dan in grote steden. We werken bottom-up, met diverse modaliteiten: ov, deelvervoer, ritdelen, ov-vangnet, WMO-vervoer en overige taxidiensten. Alles vraag- en aanbod gestuurd, in één regionaal platform, onder de noemer: Gaon. Er komt



een opschaling naar de integratie van ov en doelgroepenvervoer met onze MaaS-aanpak, mobiliteitshubs, aansluitende fietsinfrastructuur, uitbreiding (deel)-modaliteiten en grensoverschrijdende verbindingen.

### Welke sprongen maken we? (resultaten korte termijn looptijd Regio Deal)

- Integratie ov en doelgroepenvervoer met overige vormen van mobiliteit naar één vervoerssysteem “Publieke Mobiliteit” is gerealiseerd;
- Het Gaon-netwerk is met minimaal 30 nieuwe organisaties/ondernemers/overheden/particulieren uitgebreid, het aanbod van deelmodaliteiten met 200 items toegenomen. Er zijn 10.000 actieve gebruikers op het Gaon platform (via de Gaon app, maar ook via andere MaaS apps);
- Er zijn minimaal 4 nieuwe fysieke Mobiliteitshubs (o.a. busstation Groenlo en treinstation Varsseveld) gerealiseerd;
- Minimaal 4 (grensoverschrijdende) fietsverbindingen zijn nader onderzocht en opgewaardeerd;
-  Er is een verbinding met Euregionaal Mobiliteitsplan en Interreg VI gelegd, samen met de Euregio Gronau en Rijn-Waal, Emmerich, Bocholt en Kreis Borken.

### Hoe landt dit en wat is het effect? (resultaten lange termijn en borging)

We hebben een dekkend netwerk gecreëerd in de Achterhoek, zodat alle inwoners van A naar B kunnen reizen. De inwonertevredenheid over het (openbaar) vervoersnetwerk in de Achterhoek is gestegen. Met ons MaaS-netwerk zijn we in onze vorige Regio Deal gestart en door de coöperatieve vorm is de structurele borging voorzien. We zien Gaon als een voorbeeldproject voor het Rijk om in te participeren en op te schalen naar andere (rurale) regio's, ook internationaal. Doorontwikkeling vraagt meerjarige afspraken over samenwerking en financiering bij Rijk en provincie. De verdere uitbreiding en doorontwikkeling van de Achterhoekse Publieke Mobiliteitsaanpak is belangrijk voor de leefbaarheid, dit kan (en moet) snel zonder MIRT-procedures. Op termijn kan de financiering komen vanuit de ov-gelden, aangevuld met gelden voor doelgroepenvervoer.

## 1.3 Springplank Bouwen naar Achterhoekse identiteit

Om onze identiteit, groene karakter en leefbaarheid te behouden zullen we in alle kernen moeten uitbreiden. Dit om ontgroening tegen te gaan, voldoende woonaanbod te houden voor werknemers in ons groeiende mkb en voor een veranderende demografische samenstelling. Dat vraagt vooral om de bouw van kleine projecten, die zeer impactvol zijn, maar relatief veel capaciteit en investering vragen. De huidige instrumenten vanuit het Rijk zijn ontoereikend voor deze kleinere woonprojecten. Graag nemen we een voortrekkersrol voor het verbeteren van het instrumentarium hiervoor. We komen tot een gezamen-



lijke regionale visie op het proces en de uitvoering van kleinere projecten, met onder andere een regionaal loket voor de behandeling van kleinere nieuwbouwprojecten. Ook onderzoeken we de mogelijkheid die het bedrijfsleven speelt in woningbouw met een pilot mkb-wooncorporatie.

### Welke sprongen maken we? (resultaten korte termijn looptijd Regio Deal)

- Minimaal 1500 woningen verspreid over de Achterhoek zijn vergund en het proces hiervoor is versneld;
- Minimaal 45 kernen zijn uitgebreid met een kleiner project, waardoor de leefbaarheid is gewaarborgd;
- De bundeling van kleine projecten is gerealiseerd om conceptuele projecten mogelijk te maken.

### Hoe landt dit en wat is het effect? (resultaten lange termijn en borging)

De processen in de regio worden op elkaar aangesloten, gemeenten werken hierin samen. Er komt een kosten- en tijdsbesparend, regionaal en permanent, loket om bouwprojecten een eenduidige ingang te bieden en een snelle beoordeling te garanderen.



## 1.4 Springplank Datagedreven Achterhoek

De impact van digitalisering op de samenleving zowel technologisch als sociaal, wordt vaak onderschat. Tegelijk zijn data, en de toepassing ervan in digitale technieken, zoals AI, onmisbaar bij de toenemende complexiteit van maatschappelijke vraagstukken. De Achterhoek is vanwege demografische druk, de cultuur van innovatie en samenwerking dé uitgelezen plek om via datagedreven werken nog slimmer en effectiever met elkaar te bouwen aan brede welvaart. Er bestaat hier al veel ervaring met het toepassen van data. Bijvoorbeeld de ketensamenwerking in de zorg (GERDA), slimme mobiliteit (Gaon) en innovatie



van bedrijfs- en productieprocessen (Digital Twin). Ook de aanpak van andere belangrijke vraagstukken, zoals de woningbouwopgave, energietransitie, netcongestie en stikstofreductie kan niet zonder data.

### Welke sprongen maken we? (resultaten korte termijn looptijd Regio Deal)

- Er zijn minimaal 4 pilots 'Self-Sovereign Identity' (SSI) uitgevoerd, waarin Achterhoekse drie-O partners (conform het Estlandse model) hun inwoners/leden/cliënten/klanten eigen regie geven over hun data;
  - Er is een drie O-datalab en aanpak opgebouwd. Met de expertise uit de Achterhoek Monitor en Datalab GO zijn data nog makkelijker en breder beschikbaar gesteld vanuit de drie O-samenwerking;
  - Data, digitalisering – en waar mogelijk toepassing AI – zijn in de springplanken Gezondheid voorop, Publieke mobiliteitsaanpak, Inclusieve arbeidsmarkt, Bestrijding arbeidsmarktkrapte, Verdienvermogen breed bedrijfsleven en Slimme energiegemeenschappen een expliciete component geweest. Hiermee is de integrale aanpak bevorderd;
-  Er is een Europese samenwerking in EDIH-verband (European Digital Innovation Hubs) gestart.

### Hoe landt dit en wat is het effect? (resultaten lange termijn en borging)

Data rendeert maatschappelijk veel meer dan nu het geval is en wordt in brede zin benut in het bereiken van onze brede welvaartsdoelen. De Achterhoek is voorloper in de toepassing van data en digitale technieken en doet dit nadrukkelijk in drie O-verband, samen met werknemers en inwoners. Samen met het Rijk maken we een schaalessprong.

## 2. Toekomstbestendige Arbeidsmarkt

De arbeidsmarkt in de Achterhoek heeft een grotere arbeidsmarktkrapte dan omliggende regio's. De regio kent een groot aantal inwoners dat moeite heeft om aan te haken bij de reguliere dynamiek op de arbeidsmarkt, mede door laaggeletterdheid en beperkte digitale vaardigheden. Er is veel onbenut arbeidspotentieel (ruim 9% van de bevolking tussen 15 en 75 jaar, waarvan bijna de helft uit deeltijders bestaat die meer willen werken en 30% uit werklozen), waaronder ook jongeren zonder startkwalificatie en statushouders. Een Leven Lang Ontwikkelen (LLO) is binnen de Achterhoek geen vanzelfsprekendheid. Veel mkb-ondernemers zijn onvoldoende op de hoogte van mogelijkheden om personeel te behouden en aan te trekken. De cijfers laten een grote behoefte aan arbeidskrachten met een mbo- en hbo-niveau zien. We werken nauw samen met opleidingsinstituten om aan de instroomvraag te voldoen.



**Doelgroep:** (toekomstige) werknemers en werkgevers

**Doel:** Iedereen die wil werken, kan werken in de Achterhoek. Daartoe willen we onbenut arbeidspotentieel ten volle benutten, participatie op de werkvloer verbeteren, regedruk verminderen bij werkgevers, ruimte bieden aan asielzoekers en de regionale leercultuur bevorderen.

## 2.1 Springplank Inclusieve arbeidsmarkt

In de regionale strategische agenda inclusieve arbeidsmarkt hebben we samen met alle partijen een strategische koers vastgesteld voor een inclusieve arbeidsmarkt. Met deze springplank pakken we vier thema's op die op korte termijn een extra impuls behoeven. We brengen de volledige omvang van het onbenut arbeidspotentieel in beeld en begeleiden deze doelgroepen naar betaald werk. We benutten de mogelijkheden van inclusieve technologie op de werkvloer, om mensen duurzaam aan werk te helpen en houden. Asielzoekers krijgen de mogelijkheid de Neder-



landse taal te leren en aan het werk te gaan. Samen met het ministerie van SZW gaan we experimenten uitvoeren rondom belemmerende wet- en regelgeving bij de arbeidsparticipatie.

---

### Welke sprongen maken we? (resultaten korte termijn looptijd Regio Deal)

- 400 inwoners uit het onbenut arbeidspotentieel zijn naar duurzaam werk begeleid;
- Er zijn 3 pilots met 10-20 bedrijven om te werken aan digitale vaardigheden en inclusieve technologie op de werkvloer uitgevoerd. De opgedane kennis wordt geborgd in een kenniscentrum inclusieve technologie;
- Samen met het Rijk zijn 2 experimenten voor het terugdringen van belemmerende wet- en regelgeving ingezet.

---

### Hoe landt dit en wat is het effect? (resultaten lange termijn en borging)

De kanselijkheid en deelname aan de arbeidsmarkt zijn in de Achterhoek structureel toegenomen. We borgen de dienstverlening, programma's en het kenniscentrum inclusieve technologie binnen de bestaande organisaties.

## 2.2 Springplank Bestrijding arbeidsmarktkrapte


Voor de Achterhoek is het door de dubbele vergrijzing extra lastig jonge medewerkers te werven. Om deze mensen van buiten de Achterhoek aan te trekken moeten we onszelf beter op de kaart zetten als aantrekkelijke regio om te leren, wonen en werken. Met een meerjarige aanpak verbinden we alle loopbaanvraagstukken. Hierbij staat de vraagstelling van alle betrokken partijen centraal en niet het systeem. We sluiten aan op de landelijke ontwikkeling naar één regionaal leerwerkcentrum per arbeidsmarkt-regio. We focussen op kraptesectoren techniek, zorg en onderwijs, zorgen voor meer kanselijkheid en een toekomstbestendige leercultuur. Voor de doorontwikkeling van het Grensland College (vorige Regio Deal) en een toekomstbestendig hbo in de regio moeten zowel werkgevers als toekomstige studenten nog beter bekend



raken met het type opleidingen (AD's) en werken we aan het laten corresponderen van diploma's en curriculum met de Duitse arbeidsmarkt. Met het opleidingsfonds Opijver zetten we in op doelgroepen uit het mbo en experimenteren we, in lijn met ideeën bij het ministerie OCW, om de inkomensval die tijdens opleidingstrajecten kan optreden te dempen met een inkomensfonds en transitie-inkomen tijdens omscholingstrajecten voor inwoners die van niet werk naar werk bewegen.

---

### Welke sprongen maken we? (resultaten korte termijn looptijd Regio Deal)

- Er zijn 5.000 loopbaanontwikkelingsvraagstukken opgepakt en pilots met 30 mkb-bedrijven ter bevordering van de leercultuur uitgevoerd;
  - Vanuit Opijver is de pilot inkomensval tijdens opleidingstrajecten uitgevoerd. Daarnaast is met Opijver ingezet op een nieuwe doelgroep benadering. De deelname van kandidaten met een opleiding tot mbo-niveau 3 en hbo-niveau 5/AD's is met 20% toegenomen;
  - Met het oog op de 3 kraptesectoren zijn uitgevoerd: minimaal 4 pilots ter bevordering van snelheid en wendbaarheid van werknemers en werkzoekenden, 2 pilots op het behouden van medewerkers en een 4-jarig stimuleringsprogramma voor leerlingen, studenten en zij-instromers;
-  Het Grensland College is doorontwikkeld. Daarnaast zijn verschillende sessies met Duitse partners om waar mogelijk tot gezamenlijke aanpak te komen gehouden.

---

### Hoe landt dit en wat is het effect? (resultaten lange termijn en borging)

Er is een aantoonbare ontwikkeling te zien bij werkgevers en werknemers op het gebied van een leercultuur in de regio (met een toename van 5% van de beroepsbevolking die jaarlijks investeert in persoonlijke ontwikkeling aan het einde van deze Regio Deal, en een toename van 10% van de beroepsbevolking na 10 jaar). Deze ontwikkeling wordt voor de structurele borging al ingezet in het onderwijs, waarbij wij ook ouders betrekken om de doelstelling te bereiken. We monitoren alle opbrengsten, zorgen we voor opschaling en voor borging binnen de staande organisaties.

## 3. Duurzame economie

We zullen in de breedte van onze Achterhoekse economie radicaal anders moeten omgaan met grondstoffen, producten en energie om milieudruk te beperken en klimaatverandering tegen te gaan. Niet alleen wetgeving rondom CSRD, maar ook eisen van consumenten en bedrijven waaraan we toeleveren vragen daarom. Het is vooral een zaak van voldoende concurrentiekracht behouden. Voor een duurzame economie is digitaliseren, vergroenen, innoveren en aantrekkelijk werkgeverschap nodig. Transitie moeten versneld en verbreed worden, zodat bedrijven ook qua verdienvermogen toekomstbestendig blijven (maatschappelijk en economisch rendement). Een belangrijke oplossingsrichting is het gebruik van natuurlijke hulpbronnen, zoals biogrondstoffen in woningbouw. Ook de energietransitie vraagt van ons anders denken, organiseren en handelen; we staan de komende jaren voor de uitdaging een duurzame energievoorziening te ontwikkelen binnen de beperkingen van de huidige infrastructuur. Daarnaast vragen Europese en nationale doelen



voor natuur, water en klimaat om verandering in het landelijk gebied.

**Doelgroep:** werkgevers/ondernemers

**Doel:** Een duurzaam verdienvermogen voor ondernemers in de Achterhoek. Om onze concurrentiekracht te vergroten, klimaatverandering tegen te gaan en ons landelijk gebied in stand te houden en te verbeteren, willen we onze bedrijvigheid (bouw, landbouw en andere industrie) de komende jaren verder innoveren.

### 3.1 Springplank Verdienvermogen breed bedrijfsleven

De Achterhoek is een economisch krachtige, innovatieve regio met een bovengemiddeld groeiende arbeidsproductiviteit, maar dit staat onder druk. De uitdaging is om met de innovatieve en leidende koplopers en de hoge organisatiegraad van bedrijven als basis, ook in het 'peloton' van mkb-bedrijven te komen tot innovatie en transitie. Om zo in de volle breedte van het bedrijfsleven toekomstbestendig verdienvermogen te ontwikkelen voor de Achterhoek. Voortbouwend op onze actieve ecosysteemontwikkeling van de afgelopen jaren (en op projecten waarin



bedrijven al samen innoveren zoals 3D-printen, Fieldlab Digital Twin, mkb-deal en de innovatiecentra) zetten we ons in voor een toekomstbestendig verdienvermogen van het brede bedrijfsleven.

#### Welke sprongen maken we? (resultaten korte termijn looptijd Regio Deal)

- Verbetering van het vestigingsklimaat gerealiseerd, door samen met de top-25 leidende bedrijven en hun toeleverende partners in de keten verbeteringen te agenderen en te realiseren;
  - In lijn met het advies van het comité voor ondernemerschap en de Actieagenda mkb-dienstverlening is ingezet op de versterking van (deelname aan en effectiviteit van) ondernemersgemeenschappen en het verbeteren van (vraaggerichte) ondernemersdienstverlening. Dit is bereikt via ons open innovatiesysteem door: completering van innovatiecentra de Marke, Steck, SHII, CIVON en innovatie in de bouw, de uitbreiding van samenwerking in het hoger onderwijs (HAN, Saxion, Westfälische Fachhochschule Bocholt), jaarlijks 5-10 interventies op de verbetering van de dienstverlening; extra inzet van innovatiemakelaars, en een brede voucheraanpak Artificial Intelligence (bereik van 120+ bedrijven uit het 'peloton');
  - Het economisch profiel van de Achterhoek als aantrekkelijke en op innovatie en ontwikkeling gerichte (werk)regio is via ons SmartHub-netwerk en onze marketingcampagne Onverwachte Hoek versterkt (substantieel hoger bereik dan huidige 1,5 miljoen views jaarlijks, 5000 volgers en circa 200 aangesloten bedrijven);
-  Op basis van lessons learned is verder geïnvesteerd in capaciteit (netwerkmakelaar) over de grens. Zowel qua vestigingsklimaat, open innovatiesysteem als economische profilering. Naast Kreis Bocholt is dit ook met andere Duitse grensgemeenten gedaan.

#### Hoe landt dit en wat is het effect? (resultaten lange termijn en borging)

Er is een substantieel grotere deelname van zowel kleine bedrijven in de maakindustrie als het brede mkb aan projecten, instrumenten en interventies die innovatie en transitie stimuleren in de Achterhoek (streven van bereik onder 'peloton' van 23% op vouchers, en 40% in leerkringen - nu worden die percentages juist onder 'koplopers' bereikt). En een significante toename in de volle breedte van het bedrijfsleven op transitie digitaliseren, vergroenen, innoveren en aantrekkelijk werkgeverschap, en daarmee verdienvermogen.

## 3.2 Springplank Biosbased Achterhoek

In de Achterhoek ontwikkelen we een zelfstandige circulaire en natuurinclusieve biobased (land)bouweconomie. Zo kunnen we overstappen naar minder CO<sub>2</sub>-intensieve grondstoffen en kan CO<sub>2</sub> langjarig worden vastgelegd. In de vezelketen is een start gemaakt met mogelijke teelten en de verwerking en toepassing daarvan in de bouw. Deze ketenaanpak gaan we opschalen door meer volume in vezelaanbod en vraag naar bouwmaterialen te ontwikkelen. Een belangrijke stap is om ook de boeren en bouwers in het peloton aan te haken. Tegelijk werken we aan een duurzame inpassing die economisch, ecologisch en ruimtelijk waarde toevoegt aan de regio. Voor een aantal locaties brengen we in beeld hoe teeltsystemen kunnen bijdragen aan gebiedskenmerken en specifieke



opgaven zoals natuurherstel, aanpak droogte en verbetering biodiversiteit en waterkwaliteit. Voor de regionale economie brengen we in kaart welke kansen de grondstoffentransitie naar een biobased (land) bouwecosysteem biedt om nieuwe bedrijvigheid te creëren; we jagen investeringen daartoe aan.

### Welke sprongen maken we? (resultaten korte termijn looptijd Regio Deal)

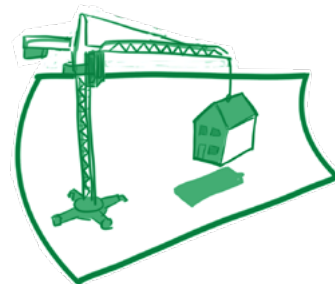
- Er is in de Achterhoek een vezelketen met 500 ha vezelteelt in 2026 gerealiseerd die de landschappelijke kwaliteiten van de Achterhoek versterkt (het landelijke opschalingsplan gaat uit van 1000 ha in 2030 per regio);
- Kennis- en leerprogramma's die organisaties stimuleren om hun bestaande werkwijze, opdrachtgeverschap en bedrijfsvoering aan te passen zijn ontwikkeld;
- Toegenomen bewustwording, kennis en inzicht bij particulieren, gemeenten, woningcorporaties en bedrijven is bereikt door innovaties, voorbeeldprojecten, kenniskringen en publiekscampagnes;
- Sociaaleconomische verkenning uitgevoerd om inzicht te krijgen welke activiteiten (bijvoorbeeld een vezel coöperatie, productie van plaatmateriaal en bedrijvigheid rondom nieuwe verwerkingsmethodes of biocomposieten) kansrijk zijn en wat daarvoor nodig is. Er is uitgezocht hoe dit bijdraagt aan brede welvaart;
- Met kennis van nieuwe teelten en bijdragen aan biodiversiteit, natuur, klimaat en landschappelijke kwaliteit zijn nieuwe bestaans- en verdienmodellen en nieuwe biobased (woning)bouwconcepten ontwikkeld.

### Hoe landt dit en wat is het effect? (resultaten lange termijn en borging)

60 tot 70% van materialen voor isolatie in renovatie- en verduurzamingsmarkt is biobased. Omdat we hier met de woningbouwcorporaties gezamenlijk op inzetten ligt dit ruim boven de landelijke doelstelling van 30% voor 2030. Het aandeel biograndstoffen in de bouw is in 2030 toegenomen met 30% (aansluitend op de landelijke doelstelling), waarbij het regionaal vooral de mkb-bedrijven in bouw zijn die de omslag samen moeten maken. Het biobased (land)bouw ecosysteem draagt bij aan de regionale economie door nieuwe bedrijvigheid en werkgelegenheid. Alle ontwikkelingen hebben tot regionale afspraken geleid voor het aandeel biobased bouw in onder andere de Woondeal en andere bouwprojecten.

## 3.3 Springplank Innovatieve woningbouw

Voor de woningbouw zijn er (net als in de rest van Nederland) grote uitdagingen op het gebied van betaalbaarheid, versnelling en verduurzaming. Een voordeel voor de Achterhoek is dat hier een innovatieve industrie met veel bouwondernemingen bestaat. Maar waar innovatieve bedrijven vaak voor grote producties gaan, hebben gemeenten juist kleinschalige uitrol van innovatieve bouwconcepten en -methoden voor ogen. Daarom bouwen we aan een innovatiehotspot waardoor bedrijven en opdrachtgevers meer de handen in één kunnen slaan. Daarnaast brengen we productmarktcombinaties in kaart, waardoor we weten welke vormen van bouwen toepasbaar zijn bij welke doelgroepen en welk type woningen. We maken regionale afspraken over de aantallen woningen die we 'anders' gaan bouwen (biobased/



conceptueel/flex) en komen tot een regionale aanpak van hernieuwd opdrachtgeverschap voor verbeterde samenwerking. Primair richten we ons daarbij op bouwers, opdrachtgevers, gemeenten en corporaties, en de inwoner als eindgebruiker.



### Welke sprongen maken we? (resultaten korte termijn looptijd Regio Deal)

- Minimaal 65 partijen zijn met elkaar in gesprek geweest over innovatieve bouw en weten hun weg te vinden tussen de projecten en processen in de regio;
- Minimaal 150 woningen zijn gebouwd in voorbeeldprojecten om tot de juiste werkwijze te komen;
- Minimaal 8 innovatieprojecten zijn gestart met kruisbestuivingen van verschillende sectoren;
- Vanaf 2025 worden nieuwbouwplannen vergund met minimaal 30% innovatieve woningbouw.

---

### Hoe landt dit en wat is het effect? (resultaten lange termijn en borging)

Er is een innovatiehotspot, waarbij het proces in de regio dusdanig is ingericht dat de partijen die betrokken zijn bij de woningbouw voortdurend met elkaar kunnen spreken over innovatieve (proces)vraagstukken. Dit open innovatiesysteem wordt gestuurd vanuit de bouw en betrokken branches en dient als voorbeeld voor verdere opschaling naar andere regio's (onder andere met Stichting Pioneering Twente) en landelijk niveau.

## 3.4 Springplank Slimme energiegemeenschappen

Het huidige elektriciteitsnet in de Achterhoek is niet ingericht op de verduurzaming en elektrificatie zoals die zich nu in de maatschappij afspeelt. Het gevolg daarvan is dat er onvoldoende capaciteit in het Achterhoekse stroomnet is, verduurzaming vertraging oploopt, stagnatie van bedrijfsontwikkeling en economische ontwikkeling in de regio. Daarom werken we aan een regionale omslag in de energietransitie. We versterken het lokale organiserend vermogen om met bedrijven en agrariërs te voorkomen dat netcongestie de verduurzaming gaat blokkeren. We ontwikkelen lokale, collectieve en vernieuwende oplossingen om de energietransitie te versnellen. We gebruiken buurtinitiatieven en versterken participatie met coöperatieve oplossingen. We ontwikkelen energie-



gemeenschappen met scenario's voor oplossingen op verschillende functiegebieden (van wonen, landbouw en bedrijventerreinen tot mobiliteit en duurzame opwekking, zowel groot- als kleinschalig).

---

### Welke sprongen maken we? (resultaten korte termijn looptijd Regio Deal)

- Aanpak gemaakt en verduurzamingsmaatregelen bij minimaal 200 bedrijven en 5-10 bedrijventerreinen zijn doorgevoerd;
- Energie hubs (inclusief bovenregionale kennisdeling) zijn gerealiseerd;
- 2 tot 4 (deel)experimenten met lokale, collectieve oplossingen uitgevoerd;
- Scenario's ontwikkeld voor energiegemeenschappen, waarvan 3 gerealiseerd. Eén daarvan is een innovatieve energiegemeenschap met oplossingen voor delen van (virtuele) capaciteit om de onbalans in duurzame energieproductie en consumptie aan te pakken, waarvoor ruimte in regelgeving nodig is. Dit gaat om oplossingen voor 'wetcongestie';
- Concrete handelingsperspectieven gemaakt voor energiebesparing en (gezamenlijk) gebruik van lokaal opgewekte duurzame energie voor inwoners, bedrijven en bedrijventerreinen;
- Grensoverschrijdende energiegemeenschappen om opwek, opslag en gebruik over en weer te optimaliseren zijn verkend.

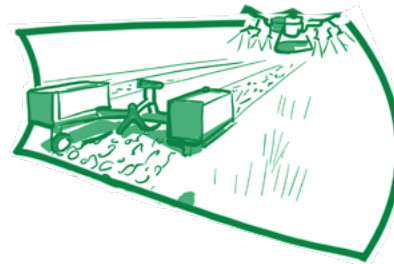
---

### Hoe landt dit en wat is het effect? (resultaten lange termijn en borging)

Groei van het aandeel regionaal duurzaam opgewekte energie en hogere regionale benuttingsgraad, met een betaalbare en betrouwbare energievoorziening. Beperkingen door netcongestie zijn geminimaliseerd door slim delen en beter benutten van beschikbare infrastructuur. Voor de structurele borging is een coöperatief model ontwikkeld voor energievoorziening, gebaseerd op lokale duurzame productie; en smart energiehub gericht op leveringszekerheid en betaalbaarheid. Investerings in energietransitie vloeien terug naar de regionale economie.

## 3.5 Springplank Toekomstige landbouw & duurzame voedselsystemen

Grote regionale projecten zoals Kunstmest Vrije Achterhoek en agro-innovatiecentrum De Marke zijn afgerond, maar voor de grote maatschappelijke opgaven en recente ontwikkelingen rondom stikstof, derogatie en de Kaderrichtlijn Water (KRW) zijn nieuwe experimenten en innovatieprojecten nodig. Gebruikmakend van de ervaringen die zijn opgedaan als experimenteerregio voor de landbouw ontwikkelen we deze door naar handelingsperspectieven voor agrarische ondernemers. De kennis en ervaring wordt toegespitst op de concrete praktijk in de Achterhoek, die zich kenmerkt door kleinschalig landschap met zandgronden die sterk afhankelijk zijn van regenwater. De ondernemers weten wat werkt en met de (boeren)netwerken ontwikkelen en delen we innovaties en oplossingen van 'onderop'. We richten ons niet alleen op innovatie, maar juist op brede toepassing om de transitie in de landbouw te kunnen maken. Opgedane inzichten worden ingezet voor op de praktijk afgestemd beleid en instrumentarium. Zo wordt bijgedragen aan de gebiedsgerichte aanpak van de provincie. Een voorbeeld van zo'n ontwikkeling is doelsturing waarmee eerste



experimenten met het Markemodel zijn gedaan. Nieuwe onderdelen zoals aanpak droogte worden ingebracht, om uitwerking van die maatregelen te vertalen naar bedrijfsplannen. Voor nieuwe kennisvragen en ondersteuning van beleidsontwikkeling komen er nieuwe projecten, zo mogelijk in samenwerking met andere regio's. De uitdaging is om de regionale ketenaanpak op te schalen, met aandacht voor de economische, ecologische en ruimtelijke duurzaamheid.

---

### Welke sprongen maken we? (resultaten korte termijn looptijd Regio Deal)

- 4 tot 8 boerenexperimenten ondersteund met kennis, waarvan resultaten benut zijn voor handelingsperspectieven en oplossingsrichtingen voor overheden, kenniskringen en onderwijs;
- Klimaatneutrale bedrijfsvoering melkveehouderij ontwikkeld, door natuurinclusieve landbouw, technische oplossingen of aanpassing van dier en voeding. In het verlengde van de aanpak op bedrijfsniveau is gebiedsgericht uitgewerkt hoe de landbouw een bijdrage aan de lokale energietransitie kan leveren;
- Realisatie van mineralenkringloop voor een gezonde bodem met een Achterhoekse bouwplan (onderzoek nitraat, waterkwaliteit, droogte, bodemverbetering en biodiversiteit);
- Proeftuin gestart voor beeksystemen waarin verschillende aspecten in beekdalen aan de orde komen, zoals waterkwaliteit, vezelgewassen en relatie met natuur en bijdrage biodiversiteit.

---

### Hoe landt dit en wat is het effect? (resultaten lange termijn en borging)

Meer agrarische ondernemers zijn aangesloten op de (boeren)netwerken, experimenten en praktijkproeven. Voor de lange termijn zijn er concrete handelingsperspectieven voor agrarische ondernemers om de omslag te maken naar een duurzame bedrijfsvoering met goed verdienmodel; en concrete oplossingen voor (provinciale) overheden voor de integrale gebiedsgerichte aanpak stikstof, klimaat, water, bodem, natuur en biodiversiteit. Voor de structurele borging is de aanpak verschoven naar een opgavegerichte benadering. Experimenten en praktijkproeven worden samen met het verbonden netwerk van kennispartners en andere stakeholders in het gebied ingericht. Deze manier van werken heeft vertrouwen en draagvlak opgeleverd en is van belang voor de toekomstbestendigheid.

## Governance: organisatie en samenwerking

Sinds 2018 werkt de Achterhoek op een unieke manier samen: ondernemers, maatschappelijke organisaties, provincie en gemeenten nemen in gelijkwaardigheid besluiten. Deze governance heeft de Achterhoek reeds aanzienlijk versterkt. Onze Achterhoek Board neemt besluiten over de volle breedte van de sociale en ruimtelijk-economische agenda, die gestoeld is op de Sustainable Development Goals en brede welvaartsdoelen: onze Achterhoek Visie 2030. De Achterhoek Raad, het verbindstuk met fracties uit alle Achterhoekse gemeenten geeft richting aan onze visie en uitvoeringsplan en stelt deze vast. In onze zes thematafels hebben ruim 150 partners zitting, samen zetten zij de inhoudelijke lijnen en acties die nodig zijn uit. Hiermee is het draagvlak voor de Achterhoek Visie 2030, onze uitvoeringsagenda en deze Regio Deal aanvraag groot. Vanuit alle thematafels is meegewerkt aan de totstandkoming van deze Regio Deal aanvraag. Het blijft echter een aandachtspunt om onze ruim 300.000 inwoners goed mee te nemen in de ontwikkelingen en projecten vanuit de Achterhoek en de Regio Deal. Hier willen we met communicatie en de bottom-up aanpak in meerdere projecten veel aandacht aan besteden.

De aansturing en inhoudelijke eindverantwoordelijkheid van de Regio Deal ligt bij de Achterhoek Board. De Achterhoek Board wordt daarbij op inhoud gevoed door de zes thematafels. De formele, juridische verantwoordelijkheid ligt bij het algemeen bestuur van de Regio Achterhoek (met de toetreding van Montferland per 1 januari 2024 zijn dit acht gemeenten). De Regio Achterhoek/8RHK ambassadeurs levert capaciteit voor financiële en inhoudelijke ondersteuning, advisering, monitoring en verantwoording. De organisatie heeft een vaste structuur van medewerkers en financiering vanuit de gemeenschappelijke regeling, zodat processen ook na afloop van deze Regio Deal geborgd zijn. De samenwerking met het Rijk vindt plaats in Rijk-Regio overleggen. In lijn met het rapport Elke Regio Telt!, het denken en handelen als één overheid en de stappen die het ministerie van BZK reeds zet willen we met het Rijk stappen zetten voor een 'Rijkshub' in de Achterhoek waar verschillende overheidslagen met elkaar samenwerken. Binnen het landsdeel Oost-Nederland vinden regelmatig kruisbestuivingen plaats vanuit het netwerk Kracht van Oost (provincies Gelderland, Overijssel en alle inliggende regio's), om meekoppelkansen te creëren en schaa sprong te maken. In de 'dealmakersfase' onderzoeken we met de omliggende regio's en onze Duitse partners welke concrete mogelijkheden er zijn om elkaar in de uitvoering verder te versterken.

# Financiën

We vragen het Rijk om een bijdrage in middelen en/of menskracht en expertise. In totaal vragen we het Rijk om **34,6 miljoen euro** bij te dragen aan een gezamenlijke Regio Deal Achterhoek, voor een looptijd van 3,5 jaar. Provincie Gelderland en de Achterhoek dragen gezamenlijk minimaal 35,4 miljoen euro bij. De totstandkoming van deze aanvraag is nadrukkelijk getoetst aan de aansluiting op andere fondsen, zoals de Woondeals,

middelen voor de energie- en landbouwtransitie, MIRT-gelden en het Nationaal groeifonds. We zijn ons bewust van de omvang van de aanvraag, maar doen dit in de wetenschap dat veel middelen vanuit het Rijk tot nu toe nauwelijks landen in de Achterhoek. Daarbij constateren we een sterke wil en behoefte bij alle partners in onze regio om een krachtige samenwerking en cofinanciering met het Rijk aan te gaan.

	<b>Kosten</b>	<b>Rijk</b>	<b>Regio</b>
<b>1. Leefbare gemeenschappen</b>	<b>27,2</b>	<b>13,6</b>	<b>13,6</b>
1.1 Gezondheid voorop	6,2		
1.2 Publieke mobiliteitsaanpak	16,7		
1.3 Bouwen naar Achterhoekse identiteit	3,2		
1.4 Datagedreven Achterhoek	1,1		
<b>2. Toekomstbestendige arbeidsmarkt</b>	<b>18,4</b>	<b>9,2</b>	<b>9,2</b>
2.1 Inclusieve arbeidsmarkt	4,5		
2.2 Bestrijding arbeidsmarktkrapte	13,9		
<b>3. Duurzame economie</b>	<b>18,4</b>	<b>9,2</b>	<b>9,2</b>
3.1 Verdienvermogen breed bedrijfsleven	3,5		
3.2 Biobased Achterhoek	2,9		
3.3 Innovatieve woningbouw	5,7		
3.4 Slimme energiegemeenschappen	4,2		
3.5 Toekomstige landbouw & duurzame voedselsystemen	2,1		
<b>Governance</b>	<b>4,7</b>	<b>1,3</b>	<b>3,4</b>
Monitoring en verankering sociale innovatie	0,5		
Organisatie en overhead (3%) voor uitvoering Regio Deal	4,2		
Subtotaal exclusief btw	68,7	33,3	35,4
Btw BCF (schatting obv vorige deal 4%)	1,3	1,3	
<b>TOTAAL incl btw bcf</b>	<b>70,0</b>	<b>34,6</b>	<b>35,4</b>

Tabel: financiën per pijler en springplank; bedragen in miljoenen euro's

## Ondertekening



**Mark Boumans**

Voorzitter Achterhoek Board en Regio Achterhoek



**Helga Witjes**

Gedeputeerde provincie Gelderland



**Mirjam Koster-Wentink**

Vicevoorzitter Achterhoek Board

Namens de maatschappelijke organisaties



**Koen Knufing**

Vicevoorzitter Achterhoek Board

Namens de ondernemers